

# AMC

LE MONITEUR ARCHITECTURE  
NOVEMBRE 2015  
N° 246 - [WWW.AMC-ARCHI.COM](http://WWW.AMC-ARCHI.COM)

DOM : 22 € - CANADA : 31 \$ CAN - ILE DE LA REUNION : 2350 CFP  
MAGASIN : 172 DH - POLYNESIE : 2800 CFP

M 02754 - 246 - F : 19,50 € - RD

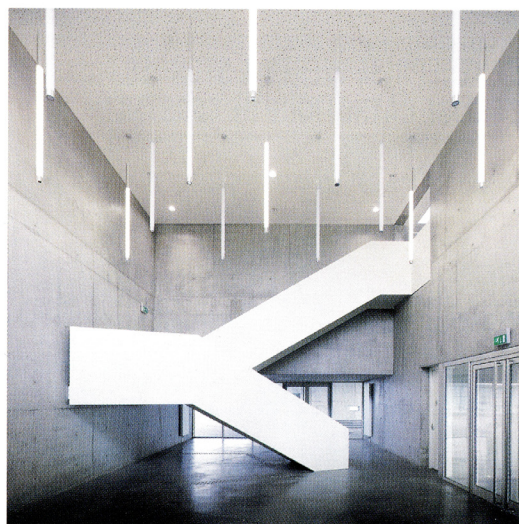


72 LOGEMENTS - 24H>ARCHITECTURE - NIMÈGUE - PAYS-BAS





P. 44



P. 34

P. 50



Photo de couverture : 24h/Boris Zeisser.  
Ce numéro comporte un encart de 8 pages.  
Le Petit Journal de la Cité broché après la page 122.  
Il comporte un supplément AMC LAN de 52 pages,  
un encart feuillets mobiles ERRB de 4 pages et un encart  
Editions du Moniteur de 6 pages réservés aux abonnés.

- P. 10 TROMBINOSCOPE
- P. 12 ARRÊT SUR IMAGE
- P. 14 ÉVÈNEMENT  
**PAUL CHEMETOV**  
« LA MONUMENTALITÉ SEMBLAIT,  
POUR NOUS, UNE ÉVIDENCE »
- P. 18 CHANTIER  
**UN ÉCRAN DE LED PROJETÉ  
SUR L'ESPACE PUBLIC**
- P. 22 TRIBUNE  
**LE WHITNEY MUSEUM DE RENZO  
PIANO EST-IL BEAU OU LAID ?**
- P. 24 PATRIMOINE  
**CRAINTES ET INCERTITUDES  
SUR LE DEVENIR  
DU MUSÉE DES ARTS  
ET TRADITIONS POPULAIRES**
- P. 26 FLASHBACK  
**NOVEMBRE 1971**
- P. 28 UN POUR CENT  
**HENRI MATISSE ET ERNEST  
GAILLARD**
- P. 30 ACTUALITÉS

## RÉALISATIONS

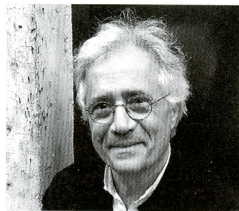
- P. 34 AIA ASSOCIÉS  
**ÉCOLE MARITIME**  
LE HAVRE
- P. 40 PATRICE MOTTINI  
**31 LOGEMENTS**  
LE CREUSOT
- P. 44 ZIG ZAG  
**GROUPE SCOLAIRE**  
SIN-LE-NOBLE
- P. 50 PAN ARCHITECTURE  
**ATELIERS  
D'ENSEIGNEMENT**  
MARSEILLE



# TROMBINOSCOPE



Gaëlle Martin



Agence Patrice Mottini Architecture



PAN architecture



Vurpas Architectes



Block Architects

P.34

## AIA ASSOCIÉS

Créé en 1965, AIA Associés mise sur l'étroite collaboration de tous les acteurs de la maîtrise d'œuvre réunis au sein d'une même agence d'architecture pour décroquer les limites professionnelles.

Sur la photo (de gauche à droite): Yoan La Selva, architecte; Pierre-Henri Montel architecte associé; Sisley Carnus, architecte; Laurent Pérusat architecte associé; Pacôme Bommier architecte associé; Jean-Pierre Buffi architecte associé Intens-Cité.

En 2016, l'agence livrera, entre autres, un cinéma Gaumont à Paris XV<sup>e</sup>, l'IHU à Marseille, le siège du Crédit mutuel Loire-Atlantique, à Nantes, l'écoquartier Kanji, à Lyon. À plus long terme les deux grands chantiers en cours sont le Grand-Hôtel-Dieu de Lyon et le Centre hospitalier princesse Grâce de Monaco.

[www.a-i-a.fr](http://www.a-i-a.fr)

P.40

## PATRICE MOTTINI

Patrice Mottini, diplômé en 1971 de l'Ensa Paris-Belleville (ex-UP8), a débuté sa carrière par une production de logements et de bâtiments publics. Ses projets les plus emblématiques sont l'école maternelle et élémentaire d'Incarville (1972), l'école élémentaire Le Gramat à Paris (1991), et la reconversion des usines textiles Fromage à Rouen en Ensa de Normandie (1981). Parallèlement à sa pratique d'architecte libéral, il a été architecte conseil de l'État, et a longtemps enseigné, notamment à l'Ensa Paris-Malaquais ou au Conservatoire national des arts et métiers de Paris.

Depuis ses premières réalisations jusqu'aux 31 logements qu'il vient de livrer au Creusot, son travail s'articule autour d'une architecture économe, en relation étroite avec l'environnement et les modes de vie.

[www.mottini.fr](http://www.mottini.fr)

P.50

## PAN

L'agence marseillaise PAN a été fondée en 2008 par Jean-Luc Fugier et Mathieu Barbier Bouvet. Formés à l'école d'architecture de Marseille, ils remportent le prix du meilleur diplôme décerné par le syndicat des architectes des Bouches-du-Rhône. Ils ont collaboré dans de nombreuses agences (Rémy Marciano, José Morales...) et multiplié les expériences à l'étranger (Mexique, Belgique, Espagne) avant de se lancer en leur nom propre. Si tout a commencé par des projets de rénovation d'habitation, leur activité est aujourd'hui tournée vers la commande publique et les concours en architecture et urbanisme.

Lauréats des Albums des jeunes architectes et paysagistes en 2012, Jean-Luc Fugier et Mathieu Barbier Bouvet enseignent à l'école d'architecture de Marseille.

[www.panarchitecture.fr](http://www.panarchitecture.fr)

P.62

## VURPAS ARCHITECTES

Daniel Briet, Brigitte Scharff, Philippe Beaujon, Damien Pontet et Julien Leclercq poursuivent le travail engagé avec Pierre Vurpas depuis presque trente ans autour de valeurs telles que la transmission et le désir de continuité. L'École nationale du trésor dans le Fort Saint-Jean à Lyon (nominée à l'Équerre d'argent 2004) a marqué une nouvelle génération de réhabilitation et confirmé le savoir-faire de l'agence. Parmi les opérations en cours: la requalification de la faculté de médecine Rockefeller à Lyon et de la manufacture d'armes de Saint-Étienne, le transfert du musée des vallées cévenoles sur le site d'une ancienne filature à Saint-Jean-du-Gard (ouverture fin 2016) et la transformation de la Halle Girard dans le quartier de Lyon-Confluence. L'agence réalise aussi des logements, foyers médicalisés et Ehpad.

[www.vurpas-architectes.com](http://www.vurpas-architectes.com)

P.86

## AGENCE BLOCK

Créée en 2000 par Denis Brillet, Benoît Fillon et Pascal Riffaud, Block a été lauréat des Ajap en 2002. Ils réalisent le siège social Fidea-FLP en 2004, à Nantes, qui leur apporte une reconnaissance assez large. Leur projet se singularise par une économie de moyens, pour une architecture à la fois «modeste et exigeante». Block s'illustre aussi bien dans le logement (participation à la cité manifeste de Mulhouse en 2005) que dans les équipements (centre sportif de La Brasserie, à Brest, extension du collège Martonne, à Laval). Et s'adonne aussi à la scénographie, au Lieu unique à Nantes, comme au Pavillon de l'Arsenal à Paris. Le DCE en cours de l'îlot C à l'Ile-PAD illustre une fois encore leur souci de gérer la mixité sans nuire à l'intimité du logement. Après en avoir réalisé l'extension, ils livreront bientôt la restructuration de l'Ehpad de Fonteny.

<http://b-l-o-c-k.com>

# PATRICE MOTTINI

## 31 LOGEMENTS

### LE CREUSOT

Alice Dubet

Ce nouveau quartier de maisons-jardins et de villas, construit dans le cadre d'une opération Anru, combine plusieurs typologies en façonnant son propre système urbain et paysager.

Cité industrielle spécialisée dans la métallurgie, Le Creusot se développe depuis le XIX<sup>e</sup> siècle autour de plusieurs sites de production. Ce projet de maisons-jardins se situe à la limite du tissu urbain pavillonnaire caractéristique de la ville, héritage de l'habitat patrimonial. Il se doit d'en assurer l'articulation avec la ville franchisée qui sévit plus loin. Le long d'une des artères principales desservant la ville, quatre villas regroupant chacune quatre maisons forment un front bâti légèrement surélevé, capable de rivaliser avec la circulation et les grands immeubles du parc voisin. En arrière-plan, une grande allée plantée en stabilisé structure la parcelle, du nord au sud, desservant à l'ouest 15 maisons-jardins. Nouveau quartier à part entière destiné à accueillir près de 120 personnes, l'opération façonne son propre système urbain et paysager, complété par deux closes traversantes arborées et une rue centrale accessible à la circulation.

Afin de respecter l'échelle du pavillonnaire alentour, ces 31 logements sociaux destinés à la location se répartissent en autant de petites maisons avec jardin en RDC, R+1 ou R+2. À l'est, elles sont rassemblées par quatre autour d'une petite voie piétonne. Ces villas, protégées par des parois de bois sur trois de leurs côtés, s'entrouvrent sur l'allée centrale plantée. À l'ouest, l'implantation des maisons-jardins par rapport à celle-ci rythme l'intérieur du quartier. Tous les logements disposent de multiples entrées, accessibles une fois la voiture déposée dans les garages mitoyens ou dans le close tout proche.

#### Pièce en plus

Un grand soin a été apporté à l'intérieur des habitations, dont les plans varient d'un modèle à l'autre. Afin de multiplier les possibilités d'usage, chaque unité à partir du T3 dispose d'un second séjour à l'étage. Cette « pièce en plus » brouille volontairement la distinction jour/nuit, doublant le système de circulation par un grand balcon devenant coursive extérieure. Toujours orientés plein sud grâce à des façades-rideau à ossature bois et menuiserie en aluminium, les logements profitent de nombreuses vues et variations



de lumière, créant une circulation intérieure active. En été, les balcons et débords de toiture importants font office de brise-soleil sur la façade principale. L'escalier, logé contre le mur nord, fonctionne comme un espace tampon par rapport à la parcelle voisine. Au rez-de-chaussée des maisons-villas, la salle de bains ouvre par une porte-fenêtre sur une petite cour extérieure carrée desservant un cellier, ménageant aussi un retrait en limite nord de terrain.

Les murs, construits en maçonnerie traditionnelle de parpaing et plâtre, isolés par l'extérieur et recouverts de bardage bois ventilé, sont performants sur le plan énergétique. Ce dispositif s'accompagne de chaudières alimentées en toiture par des panneaux solaires thermiques. Constituées de caissons isolants recouverts de tôle ondulée grise, ces toitures à un seul pan fabriquent avec le revêtement bois l'identité du site.

Après deux ans de chantier et un prix inférieur de 5% au budget d'origine, le maître d'ouvrage, réceptif vis à vis des nombreux dispositifs urbains et architecturaux proposés par l'architecte, a peuplé le quartier de manière réfléchie afin de créer un groupe social à la fois diversifié et cohérent. Les familles s'approprient déjà les lieux et notamment les seconds séjours de manières très différentes, preuve que les modes de vie actuels s'accommodent facilement de l'espace en plus.

CI-DESSUS. Plan-masse initial de l'opération Anru (à gauche) et plan proposé par l'architecte.

PAGE DE DROITE, EN HAUT. Les villas qui regroupent quatre maisons sont desservies par une allée commune.

EN BAS. Vue sur un groupement de maisons-jardins.





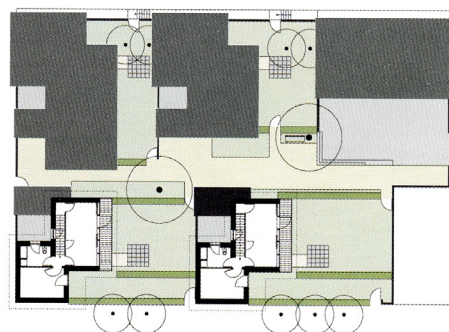




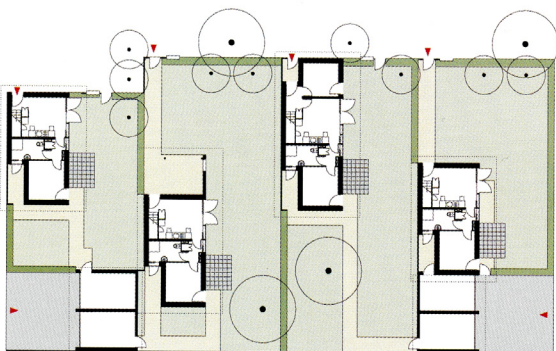
## PLAN-MASSE



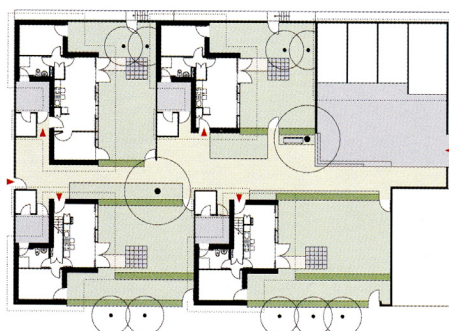
**MAISONS-JARDINS, PLAN DU R+1**



 VILLA, PLAN DU R+1

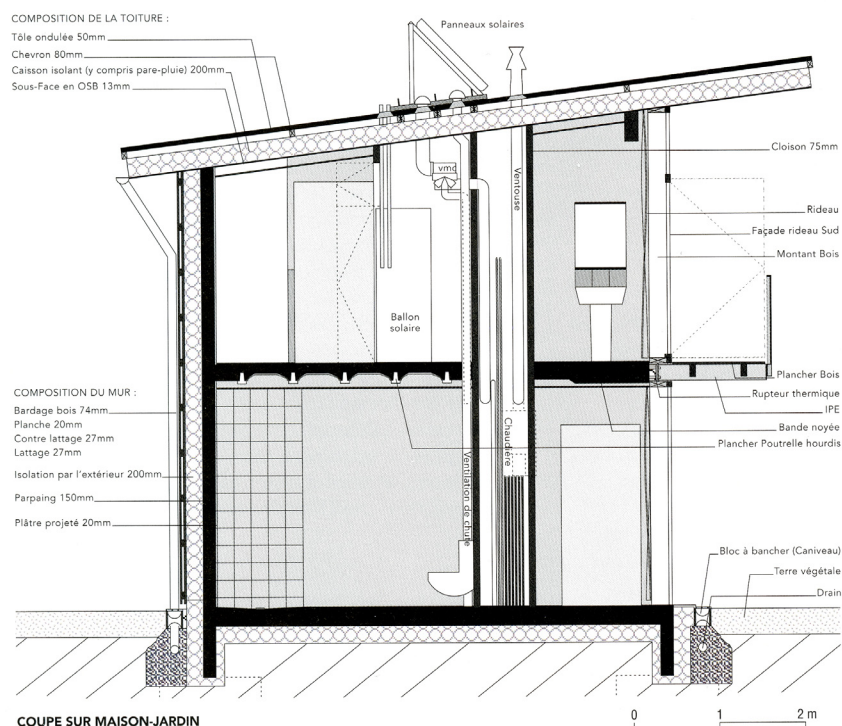


**MAISONS-JARDINS, PLAN DU RDC**



 VILLA, PLAN DU RDC





**LIEU :** Le Creusot (Saône-et-Loire)

**MAÎTRISE D'OUVRAGE :** Opac de Saône-et-Loire

**MAÎTRISE D'ŒUVRE :** Patrice Mottini (architecte mandataire), A. VAL Consultants, BET structure; Axpacaal, BET fluides; F. Bougon, économiste

**PROGRAMME :** construction neuve de 31 logements BBC (15 maisons-jardins et quatre villas de quatre maisons)

**SURFACES :** 3339 m<sup>2</sup> Shob + 578 m<sup>2</sup> garages/celliers

**CALENDRIER :** 2013, chantier; juillet 2015, livraison

**COUT :** 4235258 € HT